

あいそら羽島
入所サービス部門広報誌

ほぴねす

VOL.3
2026.5

年末から
年始まで

盛りだくさん行事紹介

インタビュー時間
1時間越え

法人事務局長

ロングインタビュー

社会福祉法人豊寿会



クリスマス会

昨年12月23日に入所サービス部門のクリスマス会を実施しました。今年のクリスマス会はケーキ作り、ハンドベル。そしてプレゼントは夜に枕元にと、クリスマス要素満載の行事となりました。

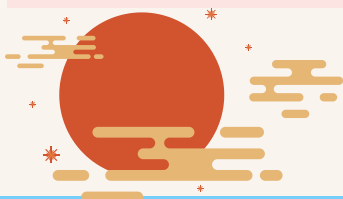


【参加利用者さんの声・様子】

- ・クリスマスケーキ作りに参加し、真剣な様子でスポンジにクリームを塗る姿あり。職員が「上手ですね。」と声を掛けると笑顔を見せる。
- ・ハンドベル演奏に参加し、少し緊張した様子だったが、終了後は「楽しかった。」と笑顔で話す。



初詣



1月1日からは初詣を行いました。近くの「神明神社」か、ちょっと寒さは…という方の為にあいそら羽島内の手作り「あいそら神社」を選んで参拝してもらいました。



【参加利用者さんの声・様子】

- ・あいそら神社の前で手を合わせて「おいしいものがたべられますように」とお願い事をされていた。
- ・おみくじで大吉を引き、とても喜ばれていた。

寿司企画

2月18日11時30分から

美味しいお寿司を用意して待ってるにゃん



マグロ、サーモン、玉子、いなり、ホタテ、甘エビ、納豆軍艦、エビ天巻き、ハンバーグ
あなたのお気に入りは何あれ？

寿司企画



2月18日に寿司企画を実施しました。寿司ネタは9種類（マグロ、サーモン、玉子、ホタテ、甘エビ、いなり、納豆軍艦、エビ天巻き、ハンバーグ）。おかわりも可能で、皆さん好きなお寿司をおかわりし、お腹いっぱい食べる姿がありました。



【参加利用者さんの声・様子】

- ・「今日はお寿司やで楽しみ」と早くから食堂で待つ姿があった。
- ・パクパクと早いペースで食べ、「おいしい」「もっと食べたい」と笑顔で話されていた。



個別外出



女子のお楽しみ セントレア グルメとショッピングを楽しむ

今年度最後となる個別外出はセントレアへの外出。お土産屋では、他利用者におみやげを買いたいとおそろいのキーホルダーを購入したり、スタバにて「抹茶フラペチーノクリーム多めで」と慣れた様子で注文する姿が。現在既に4月からの外出を計画中です。どんな行先となるか楽しみにしててください。



今回は法人事務局長に1時間を超えるロングインタビュー。いつもよりページ増量でお届けです。

社会福祉法人豊寿会
法人事務局長
サンライフ彦坂 施設長

纈纈 正浩

2006年1月に豊寿会に入職。豊寿会で勤め現在約20年。ちなみに身長は185cm。

チーム

この組織だからこそその成果を目指して

玉置 ではインタビューを始めさせていたただきたいと思います。よろしくお願ひします。
纈纈 よろしくお願ひします。

前職は別の職種だったとお聞きました。どういったお仕事をされていたんですか？

建設の仕事をしていました。質問の内容に少し付け加えてしまうのですが、大学は音楽の大学を出ています。当時は音楽家になりたいと思ひ大学へ行きましたが、なかなか音楽を仕事にしていくのは難しいのが現状でした。私が就職したのは丁度、就職氷河期に当たります。そんな状況であった為、雇ってもらえるならどこでもといった気持ちで、当時の日本のGDP※の約4分の1近くが建設関係の仕事であったので、こんなにたくさんの方が関わっている仕事なら、私でも出来るのではないかと、という安易な考えで、建設関係の門戸を叩きました。そこでたまたま拾ってもらい、建設の仕事に就きました。その建設会社で8年半ほどいまして、工事監督から、下請け企業への仕事を発注する部門、出来た建物を管理する仕事、営業の仕事などを経験しました。

※GDP(国内総生産)は国内で生み出された商品やサービスの「儲け」を合計したものの。

福祉の仕事に興味を持ったきっかけ

転職をしてこの業界に入ったのが32歳の時です。そもそも転職を考えたしたのは、建設の職場で働いていた時の、上司の方、先輩の姿が、自分が将来なりたい姿なのかという事に疑問を抱くようになったのがきっかけでした。また豊寿会では休日出勤するというのもほとんどないし、残業もあまりないので、建設会社で働いていた当時は、休みもしょっちゅう出勤しなければいけないし、サービス残業も山ほどありました。年間の休みでいったら、豊寿会は120日十有給の休みがあります。が、当時はその半分以下の休みしかありませんでした。一番ひどい時は月に1日ぐらしか休みがない時もありました。

そういった事もあって転職を決断したのですが、多くの方は転職先として、今までやってきた仕事と関係する仕事を選ぶことが多いと思いますが、私は全く別の仕事がいいかと思ひました。ただ何をしようかと悩んでいた所、私の母親が地元の役所勤めをしていて福祉の関係の部署にいたんです。福祉の仕事は全然考えていなかったんですが、そういった道もいんじゃないか助言があり、たま



たまその当時住んでいた小牧市にある、ここあいそらと同じ、身体に障害がある方の施設とご縁をいただく事が出来ました。そこで働かせてもらえるなら働かせてもらおうと、やり始めたのが福祉に携わるようになったきっかけです。なので熱い気持ちを持って福祉を志してくれる方と比べると、邪な気持ちでこの業界に入り始めました。

豊寿会に関わるようになったきっかけ

小牧の施設を運営していた方が、豊寿会の豊田理事長とお知り合いでした。そこであいそら羽島が出来るという計画を聞き、私が岐阜出身である事もあり、岐阜に帰るキッカケになるならという紹介があつて、平成18年の1月の準備期間からこちらに入職しました。ちなみに小牧の施設は平成17年の12月31日に退職したのですが、31日は夜勤明けでした。

この仕事のやりがい

小牧の施設にいたときに、始めは重度の障害を持った方に対し、どうやって関わればいいのか、どのように介助をすればいいかという所から悩んだのですが、当時指導してくれていた方から「普通にすれ

ばいいんだよ。」と教えてもらい全くできなかった事が少しずつ出来るようになっていくことに当時はやりがいを感じていました。また自身の対応で利用者様から何らかの反応があったとき、自分はこれまで男社会で働いていた為、そういう利用者様からの感謝の言葉など、日常の小さなやり取りに対する耐性がなかった為、毎回泣きそうになっていました。

そして今の立場となつて、また別のやりがいも増えました。この仕事はチームでひとつのサービスに繋げていく仕事なので、仲間との掛合わせによる、化学反応によって自分一人では作り出せない成果を生み出すということにやりがいを感じるようになりました。

もう1つというと私も54歳になり、ここで20年、社会人としては30年程働いてきて、後進の育成というのが自分たちの仕事になってきています。いろいろな仕事を一緒にやっていく中で、仲間がこんな風に成長したと感ずるときは本当に嬉しいし、更に言えば、仲間が家庭を持つなど、生活面において幸せを感じる瞬間に遭遇できるといったように、職員を介して得られる喜びというのが、先いった利用者様に対するやりがいと同等に感ずるようになってきました。

一番記憶に残っている出来事

大変だった出来事の方が記憶には残っているんですが、あいそら羽島には立ち上げの平成18年から8年在籍し、最後の2年間は施設長として働かせてもらいました。平成26年にサンライフ彦坂に異動となり、そこで彦坂の施設長に就任かつ、法人事務局長という形で、当時の3施設を統括管理する仕事となりました。その年の事が、非常に記憶に残っています。あいそらにはあいそらの良さや文化があるように、同じ法人の施設の中でも、それぞれの施設に積み重ねた文化や伝統があつてサンライフ彦坂にいった時は別組織のよ

うに感じました。彦坂であいそらでの経験を活かして「こうしている」といっても、なかなか賛同が得られず、逆に向こうの職員さんの考えがなかなか自分の中で消化が出来ませんでした。同じ意思疎通を図れたり、なじんで動き出すまでの対話や調整に1年から2年かかり苦労したことが、記憶に残っています。

それぞれの施設の強み

共通して言える強みは、間違いなく職員の皆さんが、利用者様への思いが熱く、その思いを自分たちなりに地道に積み上げてサービスとしてお返しする事が出来る事です。これはどこの事業所も関係なく、豊寿会の特徴であり、強みであると思います。そういった強みをとても感ずっているのが、施設ごとの違いというのはあまり感ずいていないです。施設ごとの違いを挙げるなら、職員構成の話になってしまふのですが、彦坂は職員に比較的に若い20代の職員が多いです。あいそらは立ち上げ当時から長く勤めてくれている職員さんが多く、ちょうど年代的に子育てと両立しながら頑張ってくれている職員さんが多いですね。きーとすはそういう意味ではまんべんなくいる感じですね。はつらつは僕と同じくらいの団塊ジュニア世代





が主力として頑張ってくれてい
ます。しょうぶうは職員が足りず、
職員を新たに加え、組織を作り直
したところがあるので、建物は一
番古いですが、中身は非常にフレ
キシブルです。でもどの施設も非常
に明るく、楽しい雰囲気ですね。

若い職員へのメッセージ

面接の時に「こんな介護士になり
たい」という熱いメッセージをお
聞きし、法人に迎え入れるので
す。熱い思いから皆さん専門職と
しての成果を急いで求めるところ
があるように思います。まずは成
果を焦らないで、20代のころは
一社会人としてどうあるべきかと
いう所にウエイトを置いてもらい
たいです。熱い思いはゆっくり温
めてもらい、様々な力をつけてか
ら、ゆっくり実現していつてもら
いたいと思います。

また女性比率の多い業界ならではの
ですが、豊寿会は大体女性の平均
結婚年齢が29歳ぐらいで、2、
3年後に第一子をもつことが
多く、その後産休、復職という流
れを経験している職員さんが多く
います。各ライフステージにおい
て安心して働けるようサポートを
している法人でありたいと思っ
ているので、将来についても安心
して働いてほしいと思います。

休日の過ごし方

オーケストラの指導であったり、
楽器を演奏したりしています。2
6歳の頃から縁があってアマチュ
アオーケストラの指導をさせても
らい、20数年続けています。
また、年に4、5回楽器の演奏の
練習や本番に行くこともあります
し、ここ数年はご縁があって、岐
阜県内の民話をもとに起こした創
作オペラにちよこちよこ出演させ
てもらっています。その練習にい
ったりと、音楽関係の事をやって
休日を過ごすことが多いです。
それ以外は買い物にいたり、ゴ
ルフしたり、ゴルフにいたり
といった感じで休日を過ごしてい
ます。

楽器はなんの楽器を演奏さ れているんですか？

「響けユーフォニアム」ってい
うアニメ知ってる？
玉置 聞いたことはありません。
そのアニメのユーフォニアムって
いう楽器をやっています。チューバ
の一回り小さいやつです。



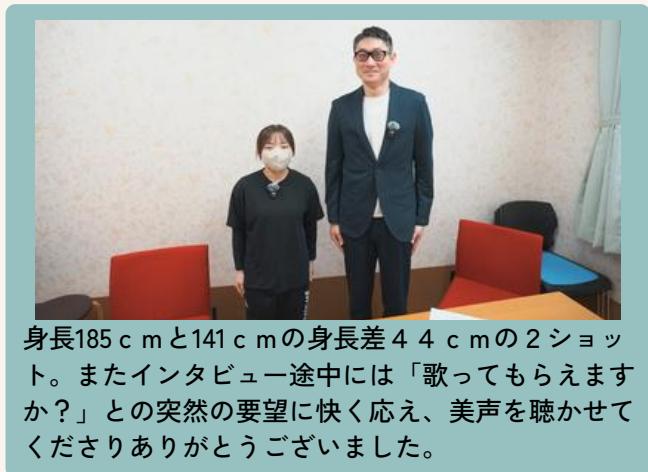
『響け！ユーフォニアム』
武田綾乃による同名の小説
を原作とする日本のテレビ
アニメ及びアニメ映画のシ
リーズ。
前編 2026.4.24 ROADSHOW

今後法人として挑戦したい 事

挑戦したい事というよりは、やら
なければならぬ事になるかとは
思うんですが、2040年、20
50年には団塊の世代の方が亡く
なり、急激な人口減が始まりま
す。人口減により、今ある様々な
施設が、これまでの数は必要無
くなる可能性があります。変わって
いく社会に、我々の提供するサー
ビスをどのように変えていけば、
社会にフィットするのか考えてい
くことが法人としての一番の関心
事、挑戦事になるかと思っています。
また当法人は高齢、障がい、児童
分野のサービスを持っています
が、障がい児分野については相談
以外に直接的に提供しているサー
ビスがないため、障がいがある方
の一生をサポートできるように、
この部分をサービスとして拡充
出来ればいいなと思います。
今後の社会の変化をネガティブに
とらえる事なく、自分たちが新た
に作り替えていく楽しみや、喜び
に変えていければと思います。

読者の方へメッセージ

僕は今54歳で2040年になる
と、大体67歳になるんですが、
おそらく、その歳になってもまだ
現役を引退することはできないか



身長185cmと141cmの身長差44cmの2ショット。またインタビュー途中には「歌ってもらえますか？」との突然の要望に快く応え、美声を聴かせてくださりありがとうございました。

と思います。若い世代の方と一緒に、新しいシステムに作り変えた後、やっと引退できるのではないかなと思っています。豊寿会は社会の変化に果敢にチャレンジし、地域の皆さんにお応えできるサービス提供を、一丸となって出来る仲間が集めた組織であると思っ
ています。なので得られる成果はこのチームだからこそ作り上げる事が出来るものだと思います。これからも変化を楽しんで、自分たちの色で作り替えて、社会に貢献できる、社会に少しでも役に立てる法人でありたいと思っております。今後の豊寿会に期待していただきたいと思います。

職員紹介

新たに3人の職員さんが入所サービスに加わりましたのでご紹介します。



はつらつ海津より異動

名前

伊藤 清春 いとうきよはる

あいそらの印象

入居者、職員共に、温かい方ばかりだと思います。

趣味

愛犬2匹とたわむれる事

ひとこと

オールドルーキーですが、よろしくお願いします。

名前

入木 弘憲 いりきひろのり

あいそらの印象

明るい雰囲気の方が、多く、開かれた施設だと思います。

趣味

読書、音楽・映画鑑賞

ひとこと

利用者様の支えに少しでもなっていけるよう、精進します。



名前

小倉 優夏 おぐらひろか

あいそらの印象

職員も利用者もそれぞれの個性を大事にされており温かい雰囲気 of 施設だと感じました。

趣味

ジム通ってます

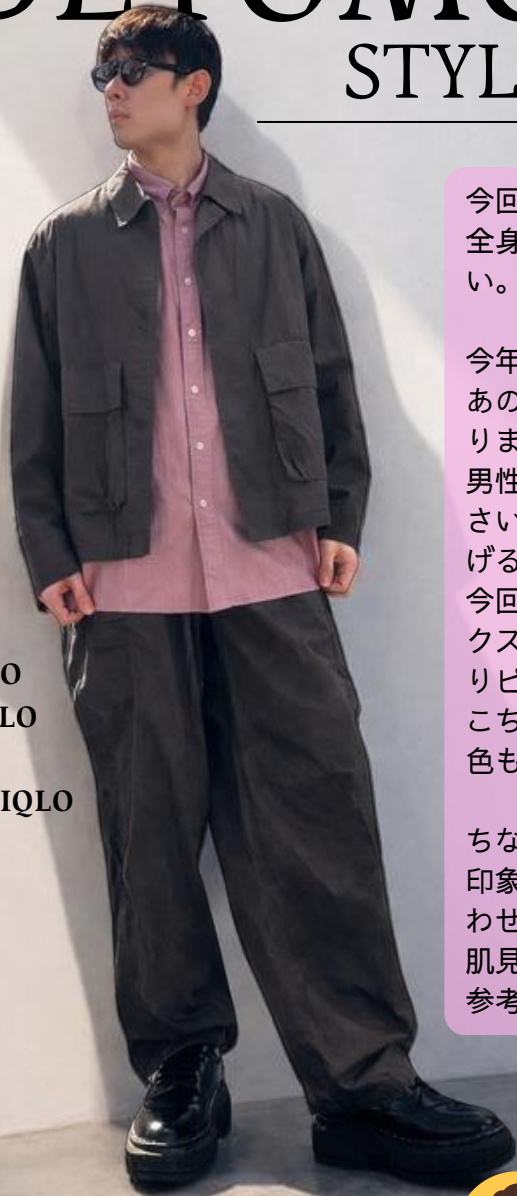
ひとこと

慣れないことばかりで迷惑をかけることもあると思いますが、皆さんとの生活に馴染んでいけるよう精一杯努力します。



HIDETOMO STYLE

職員の特技や、好きな事を紹介するコーナー。
第2回目はファッション大好き小寺秀朋介護員の
『HIDETOMO STYLE』。この春着たいプチプラコー
デを紹介。あいそらの職員にコーディネートをして10
点満点で採点してもらいました。



tops:UNIQLO
inner : UNIQLO
bottoms:UNIQLO
shoes : GU
sunglasses:UNIQLO

今回皆様におすすめするのは春のイケおじスタイルです。
全身プチプラアイテムなので皆さんも真似してみてください。

今年の春夏のトレンドカラーはピンク。
あの有名なDIORが火付け役になり爆発的な人気カラーとな
りました。
男性でピンクは嫌煙されがちですが今年は挑戦してみてください。
こんな感じで黒やブラウンのダークトーンに挿してあげ
るのがおすすめです。

今回使用したアイテムはUNIQLO デザイナーズコラボのオッ
クスフォードシャツ。オックスフォードの男性的な印象もあ
りピンクでも女性的になりすぎません。
こちらのシャツ、ライムイエローやグリーンなどビビットな
色もありおすすめです。

ちなみにワンポイントアドバイスで男性的な
印象が好きで、春でもダークトーンのみで合
わせたい方は胸元をあけたり、腕まくりして
肌見せするのがおすすめ。
参考にしてみてください。



20代女性3点

好みじゃない。
このシャツにサングラスは個人的になし。



50代男性5点

イケオジコーデとはいうものの、自分
にはハードルが高いです。



30代女性10点

モデルが小寺さんという事を除けば、か
っこいい!ピンクがいいです。



チョン小西8点

いいね!服への愛を感じるよ!

14名に採点して
もらい平均点は…

6点

小寺さんだから様になっているけど、自分の親であったり、パートナーがこの格好をしていたら…。
といった意見が多くありました。ただこの企画を通して小寺介護員の服への愛を存分に感じる事が
出来ました。小寺介護員にコーディネートをお願いしたいという方は是非ご連絡下さい。

あいそら羽島
入所サービス部門
ショートステイ部門

事業所名 障がい者支援施設あいそら羽島

指定番号 2110400294

管理者 施設長 豊田雅孝

居室数 個室57室

内 施設入所支援52室 短期入所5室

電話番号 058-393-3131

メール info_aisora@houjyukai.jp